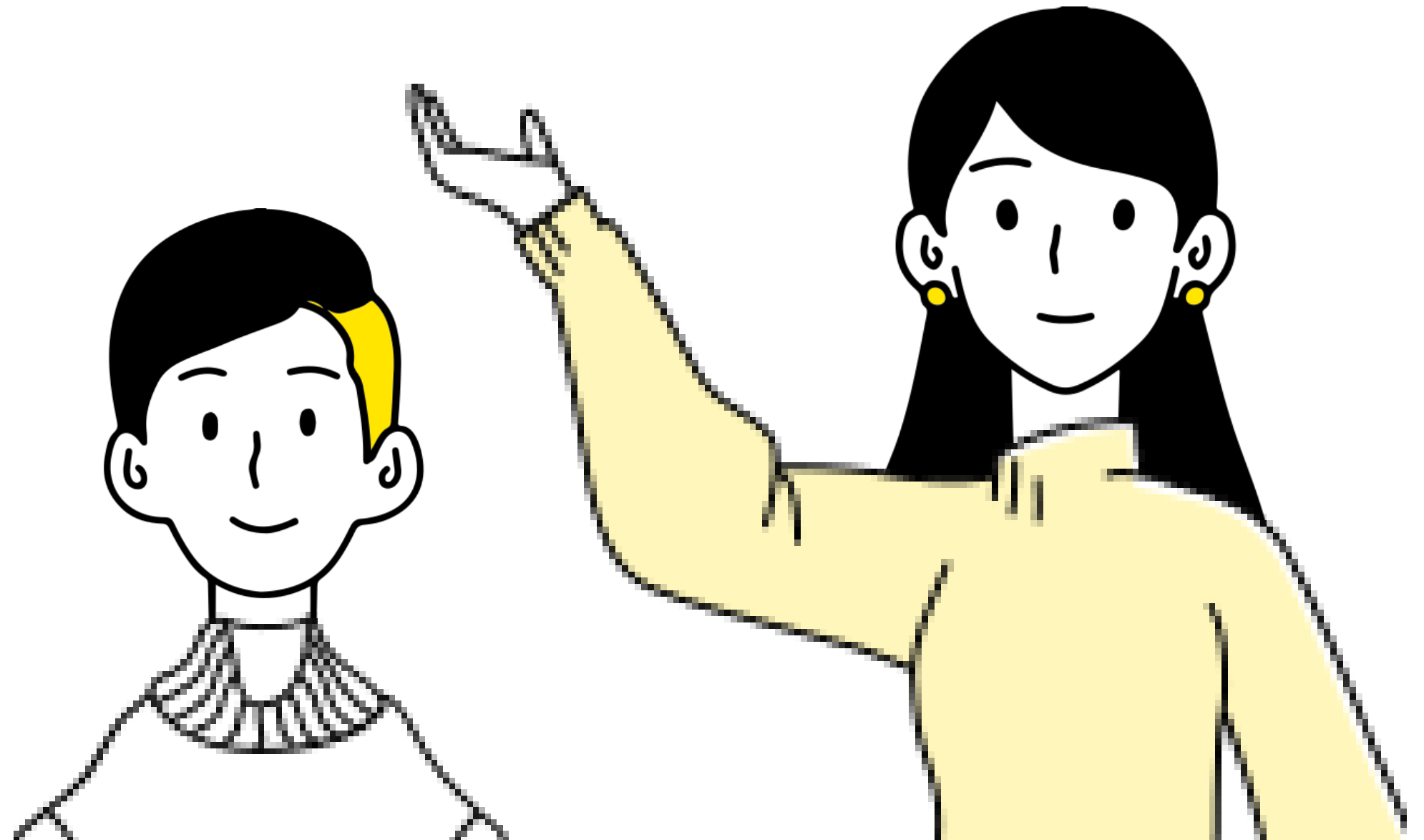


新生兒福利與比例

NEWBORN BENEFITS AND RATIOS

第四組

組長	:	劉靜茹
組員	:	江謝昱愷
組員	:	何承祐
組員	:	陳璿戀
指導老師	:	謝綺文



中文摘要



現今台灣的生育率漸低，所以我們想要了解各個地區的生育率和婦女的平均生育年齡以及生育的補助金，政府為了增加生育率所改變的政策。去尋找新生兒的資料用大數據的檔案加以分析，分析了：生育補助、平均生育年齡、新生兒體重、婦女平均生育數、新生兒男女比例等等等...主要多用於power bi製作圖表，用圖表的方式來貫徹整份論文，來展示分析內容再加以描述圖表分析的重點內容來體現近年新生兒的福利與比例。

關鍵字：生育率漸低、平均生育年齡、生育補助金、政策。



英文摘要

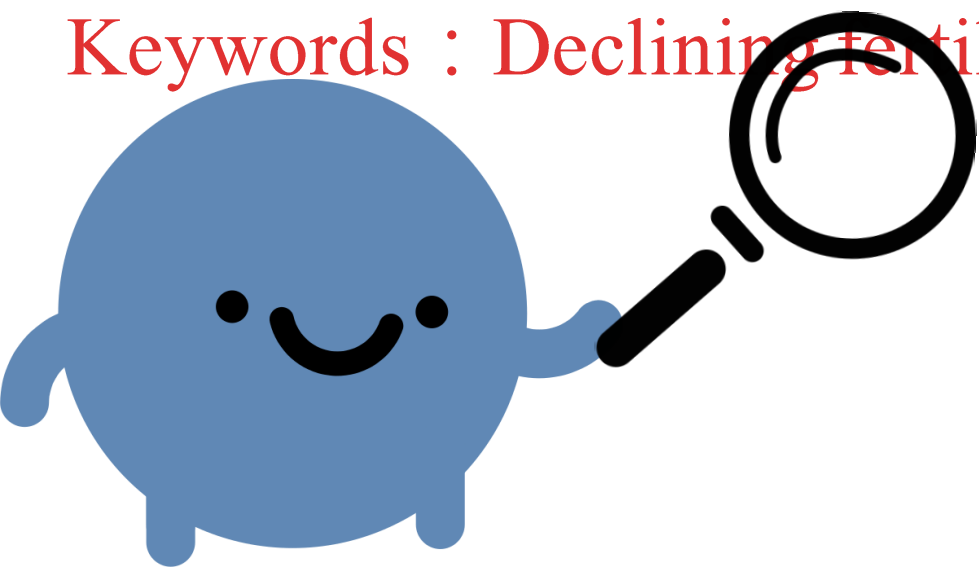


Nowadays, the fertility rate in Taiwan is getting lower and lower, so we want to know the fertility rate of each region, the average age of women for childbearing, the subsidy for childbearing, and the policies changed by the government to increase the fertility rate.

To find newborn data and analyze it with big data files: maternity subsidies, average childbearing age, newborn weight, average number of women born, male to female ratio of newborns, etc...

It is mainly used in power bi to make charts, using charts to implement the whole paper, to display the analysis content and then describe the key content of the chart analysis to reflect the welfare and proportion of newborns in recent years.

Keywords : Declining fertility rates, average age at childbearing, maternity benefits, policies.



目錄

1

概論緒論

3

實驗設計

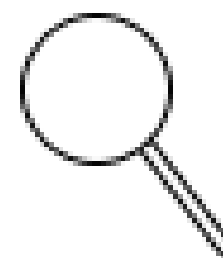
2

理論探討

4

結論建議

前言（概論／緒論）



專題製作背景

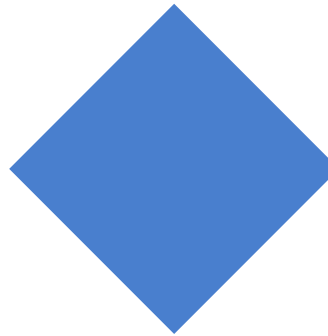
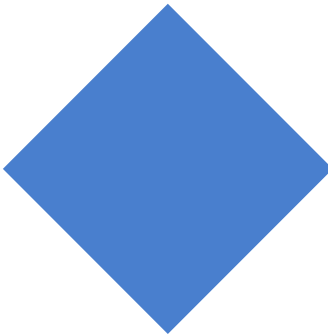
主題圍繞於政府對於新生兒的補助跟佔據的比例，因為隨著年代的改變，思想上也有明顯的變化，現在年輕人更注重於事業的發展，導致新生兒呈現在下降狀態，希望政府積極的推動生育率的上升，且對於有困難的家庭，政府也有另外的給予補助。

研究目的

- 了解新生兒近年來的比例是否上升或下降的趨勢
- 探討以前與現在對於新生兒的男女比例差距
- 分析現代新生兒生父母的年齡位於在哪



專題製作方法、步驟與進度

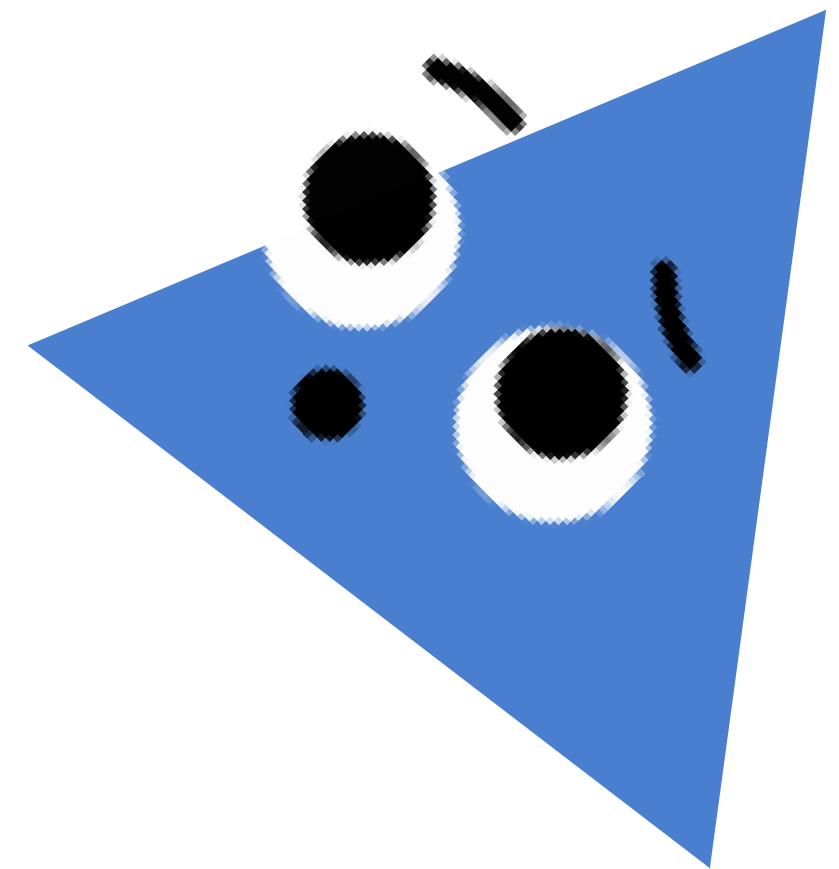


先利用**Google**查詢到相關的資訊以後
利用**Excel**篩選出有用的資料
再來將資料用到**powerBI**製作出圖表
最後再將圖表以及說明利用**word**統整



預期成果

透過圖來表達現在的出生率有明顯的下降，母親生下小孩的年齡也越來越年長，胎數也有明顯的下降，有反映現在經濟壓力的龐大，政府為了增加本國生育率所給予的鼓勵以及補助。



理論探討

現今台灣少子化問題名列世界第一，少子化不只是教育方面的問題還有在勞動力方面，導致就業人力萎縮，造成預期經濟規模的人力結構與需求無法滿足的現象，還有總扶養比增加，青壯年人口撫養負擔加重。中華民國生育醫學會公布網路調查列出年輕人不想生小孩的原因：

- 買不起房，沒辦法給孩子一個家
- 低薪養不起小孩
- 社會、職場對孕婦不友善



實驗設計



- 研究問題
- 研究工具
- 圖表說明
- 研究成果
- 結論與建議



研究問題



- 婦女生育平均在幾歲之間
- 生父平均年齡
- 各縣市的平均生育年齡人數
- 新生兒出生各體重比例
- 婦女平均生育數
- 婦女生育第一胎的平均年齡
- 生育補助金的比較
- 各縣市低收入戶生育補助金額
- 新生兒男女比例
- 新生兒原住民生育率

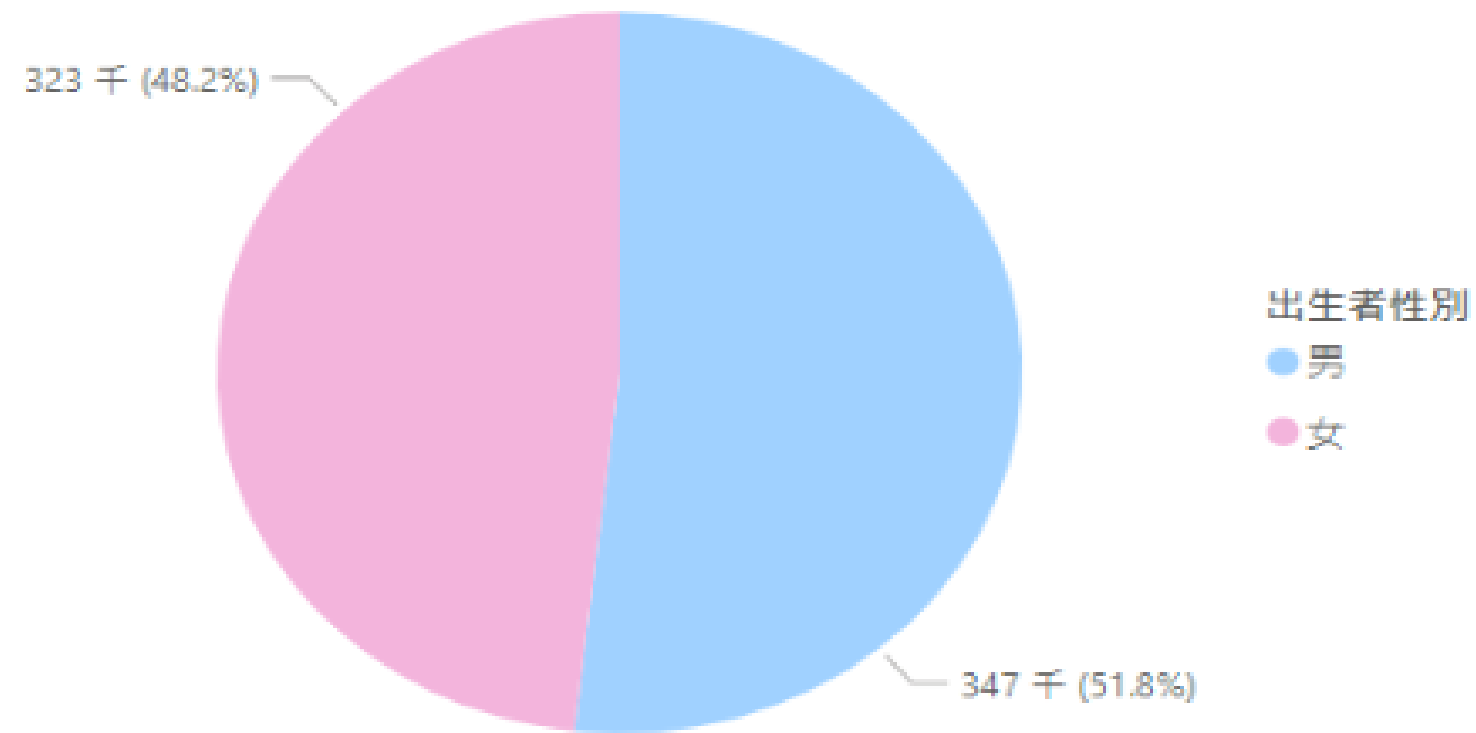
研究工具



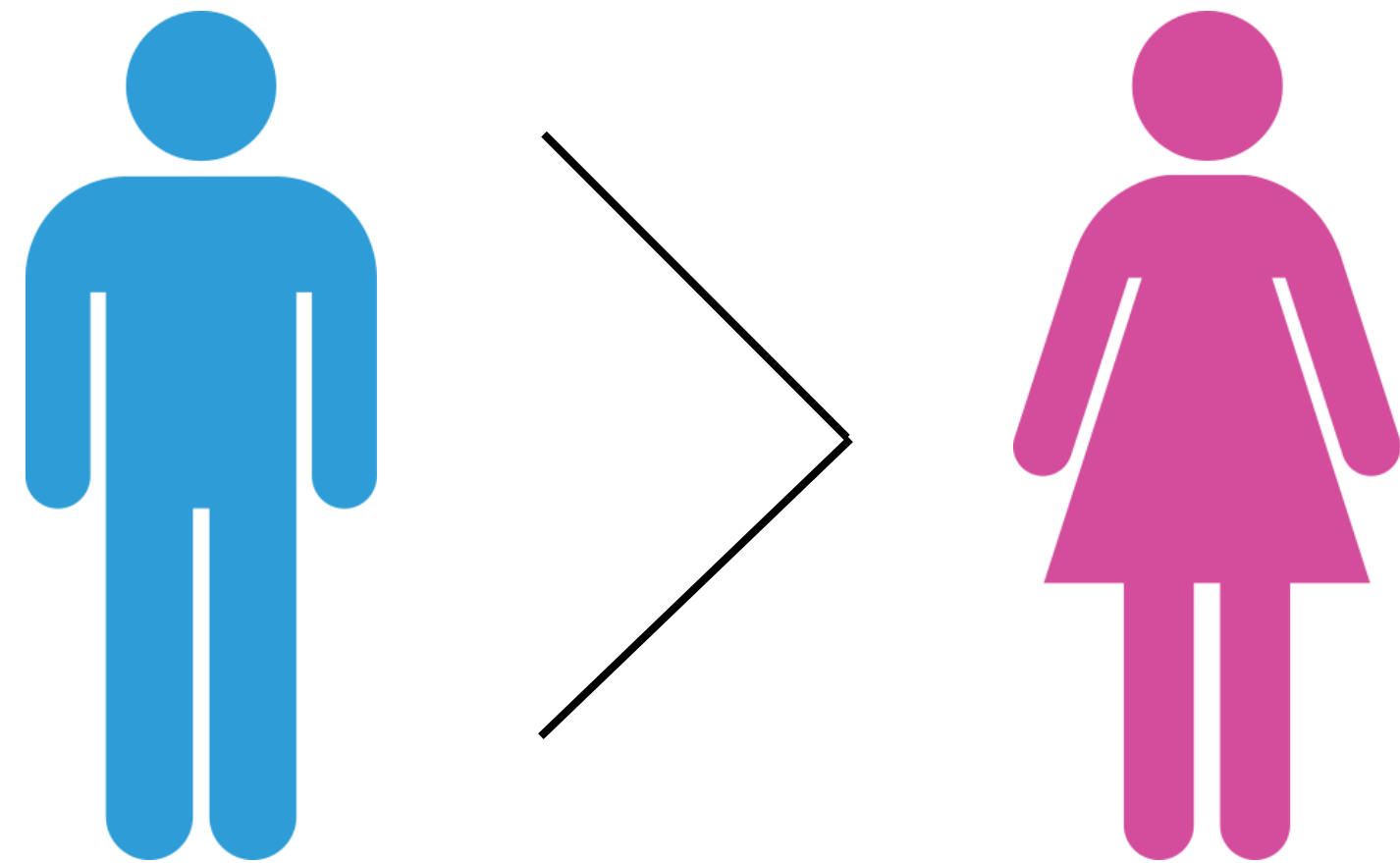
圖表說明

May 5, 2023

新生兒男女比例



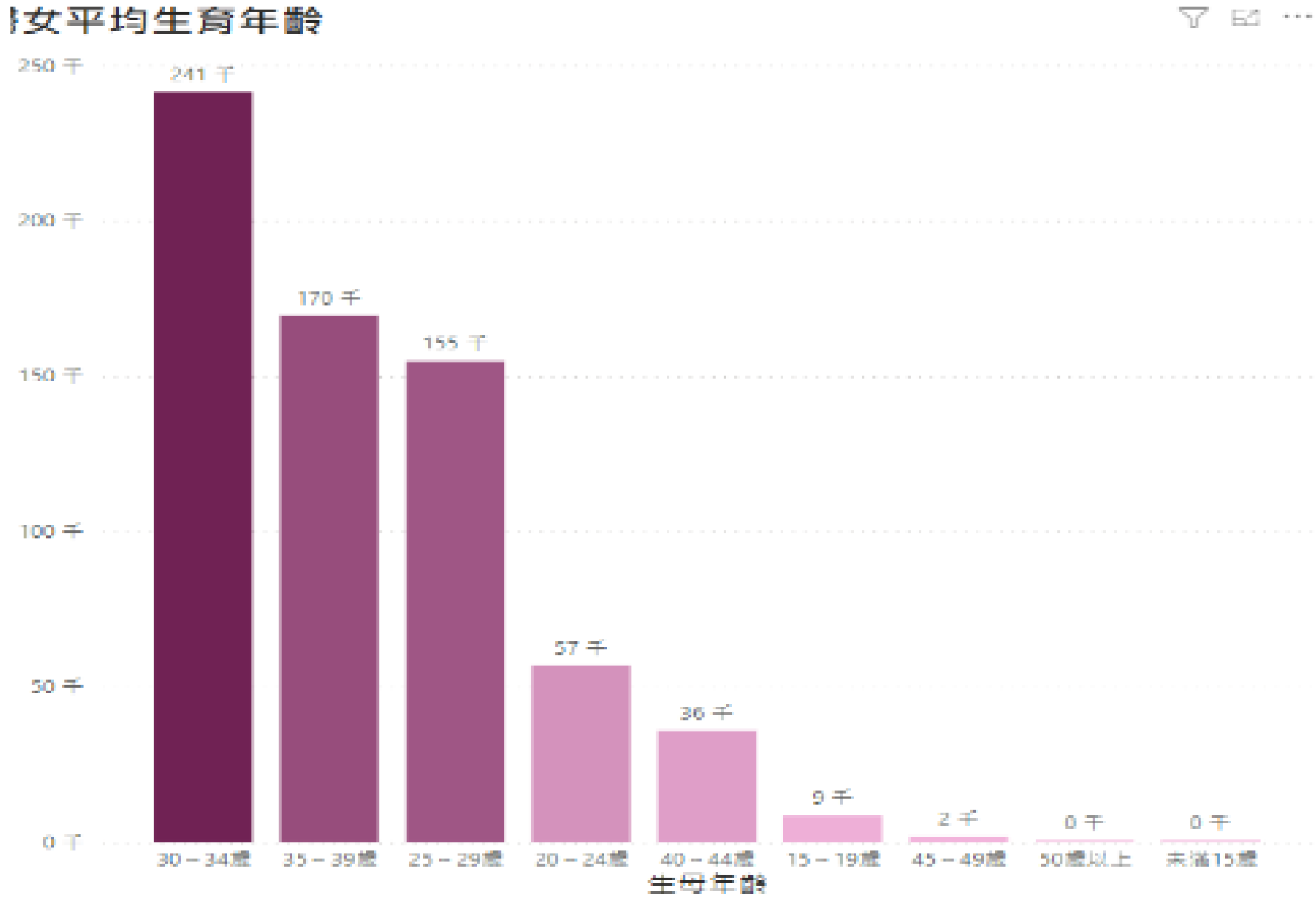
用圓餅圖來呈現新生兒的比例
例
男生 > 女生



圖表說明

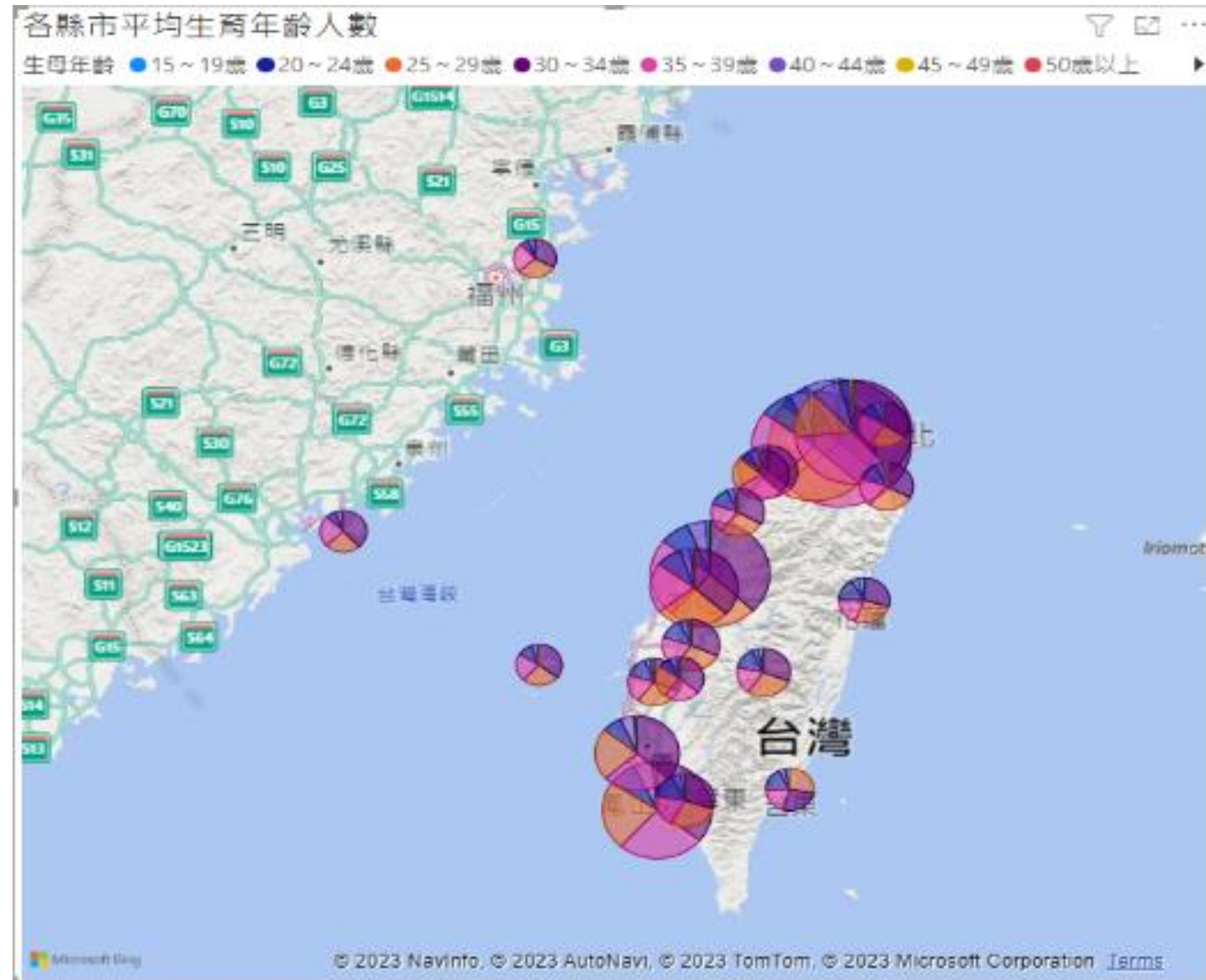
May 5, 2023

用長條圖來呈現婦女平均的生育年齡數
30~34歲區間為最多



圖表說明

May 5, 2023



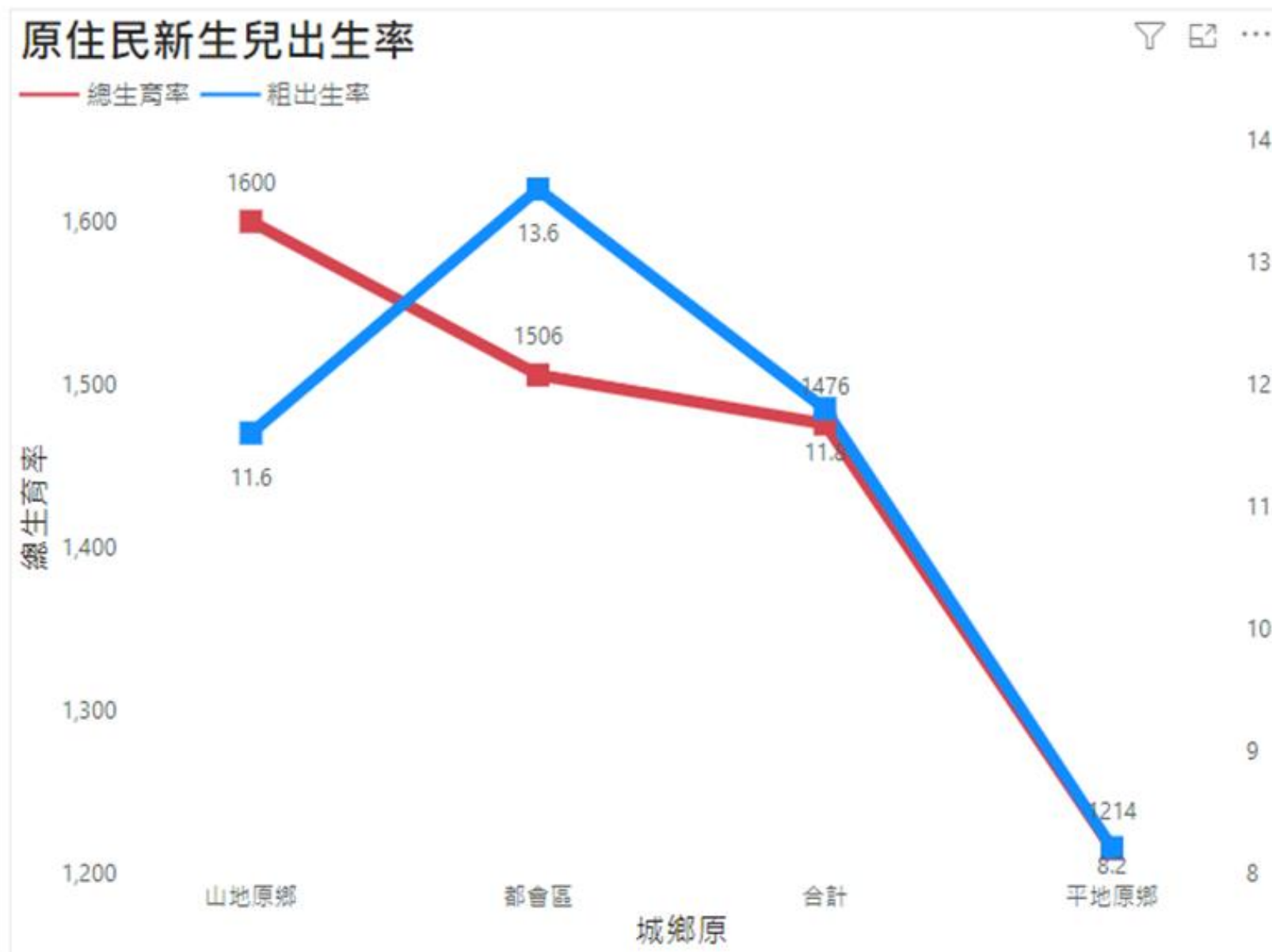
用地圖來呈現各縣市各年齡層分布
圖

30~34歲占比最多



圖表說明

May 5, 2023

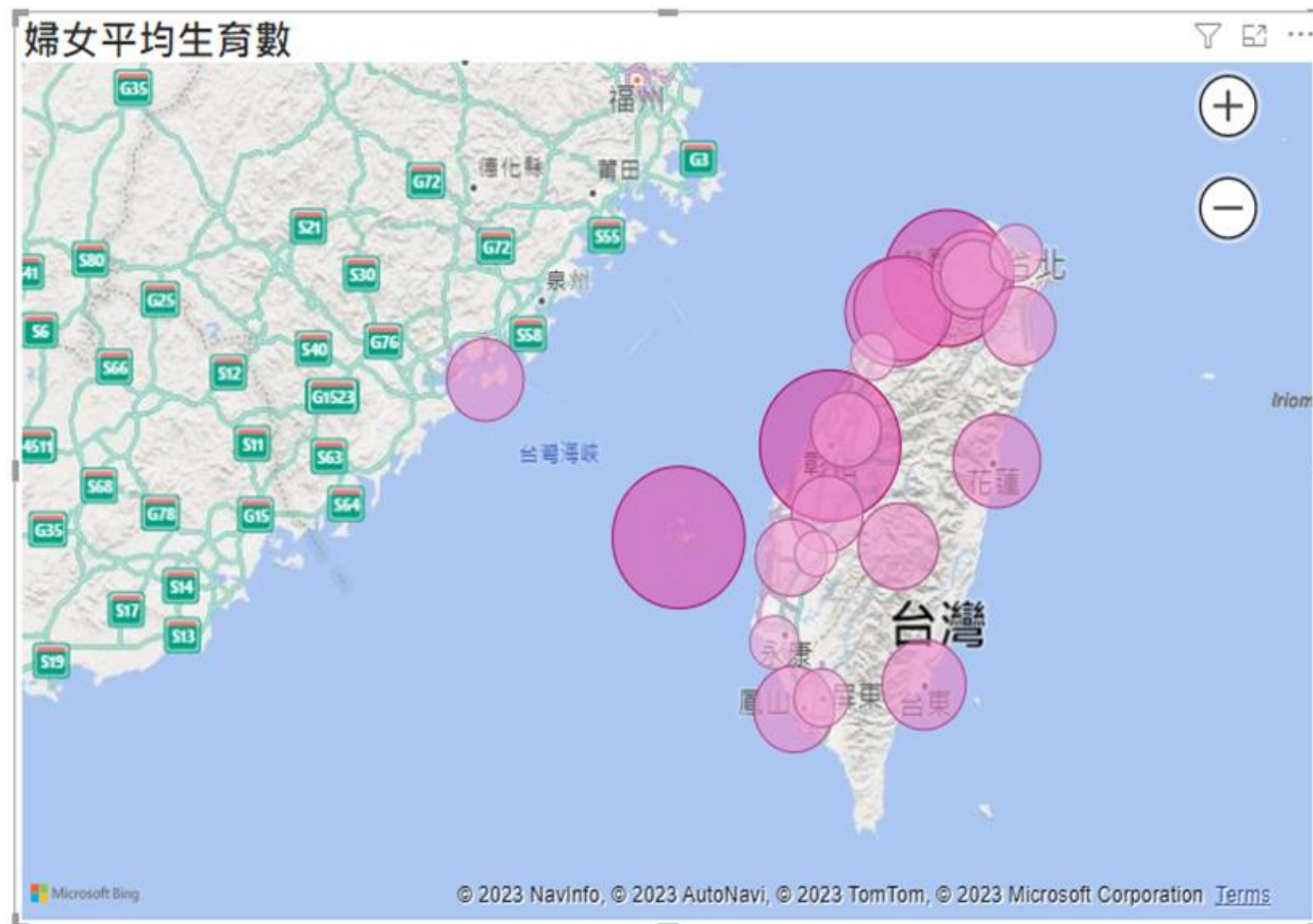


用折線圖來呈現原住民新生兒的比例

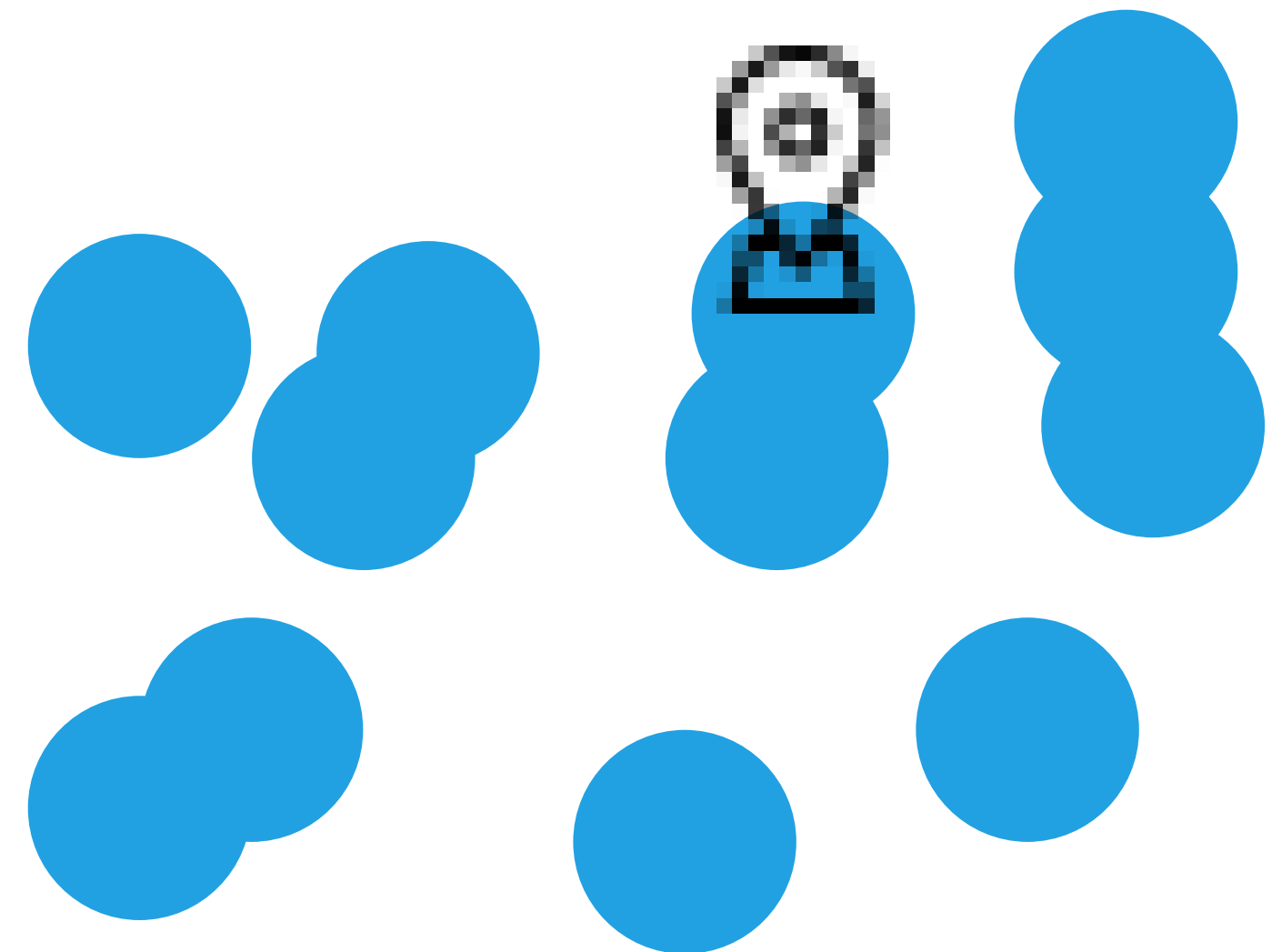


圖表說明

May 5, 2023



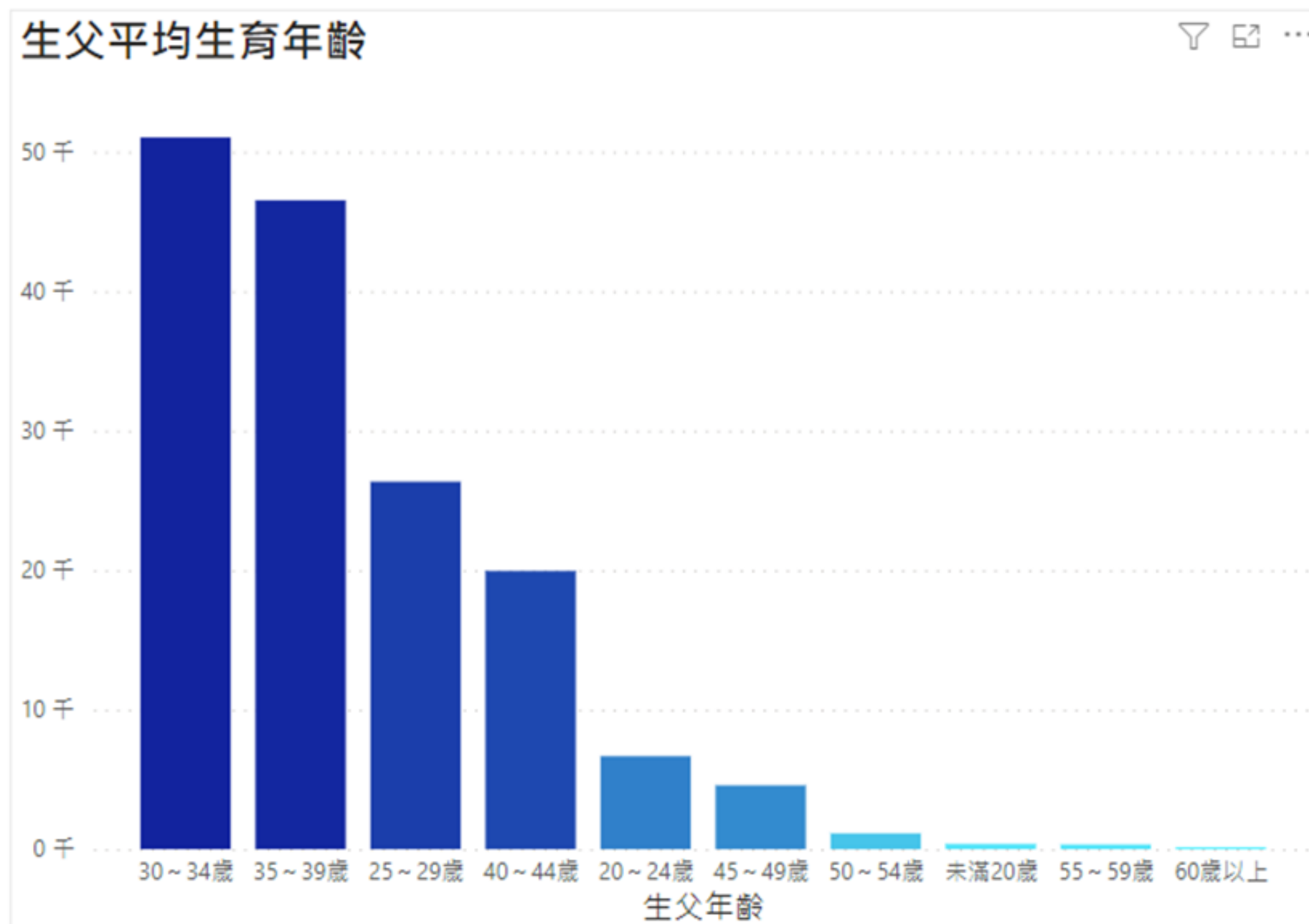
用地圖來呈現各地區婦女平均生育數
由此圖可見，北部地區的生育數居多





圖表說明

May 5, 2023



用長條圖來呈現生父各年齡生育計數

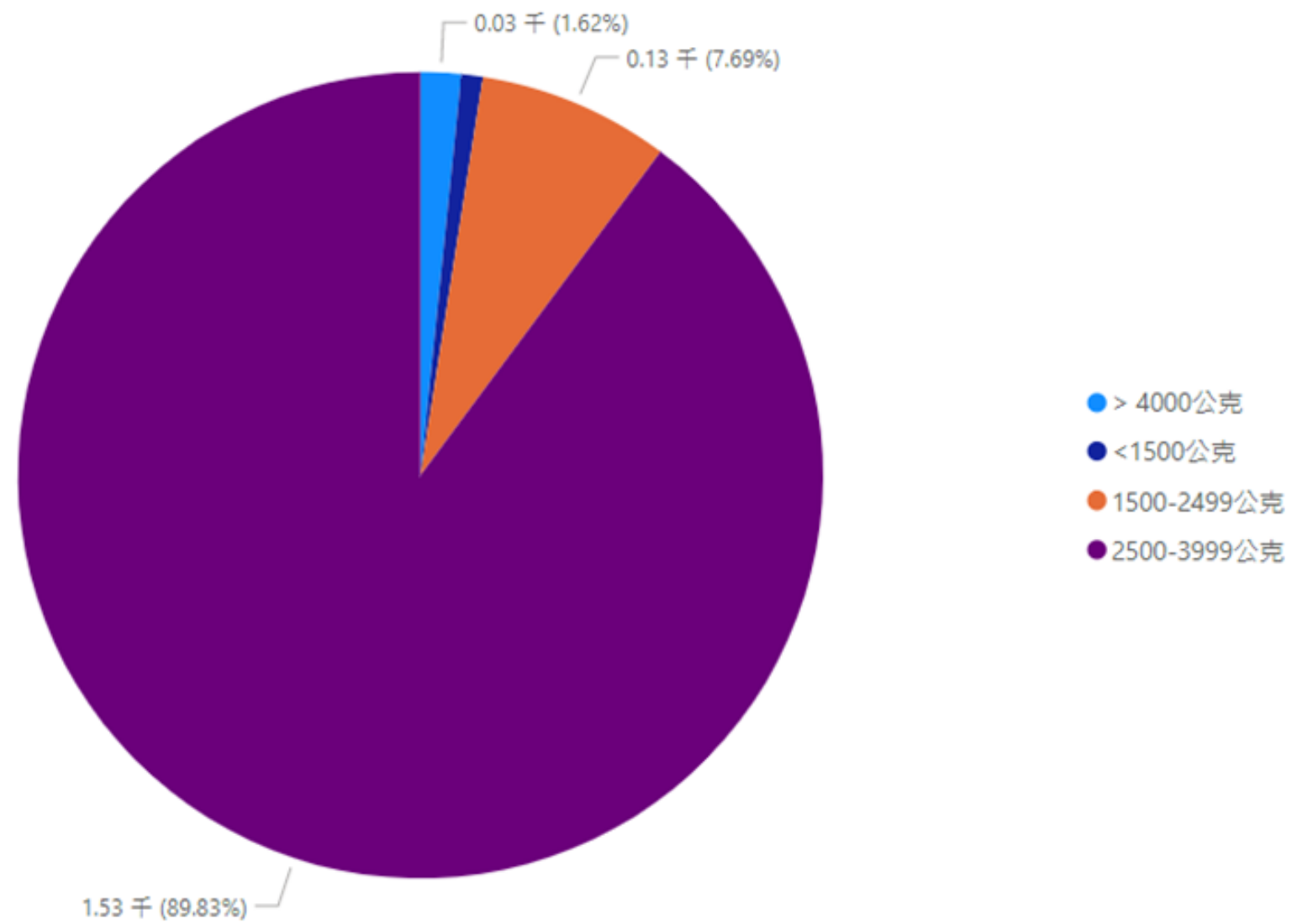
30~34歲是平均最高的



圖表說明

May 5, 2023

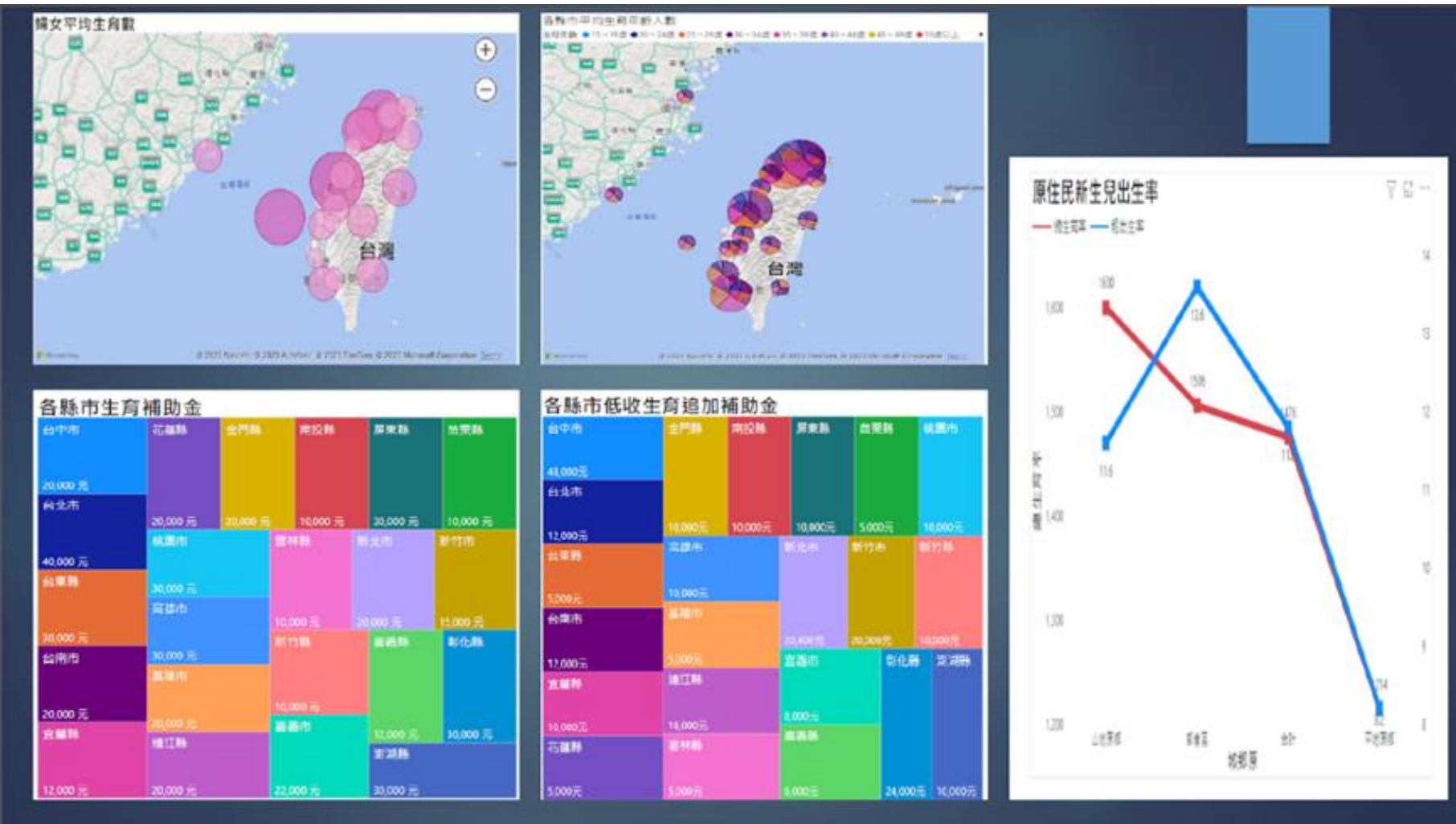
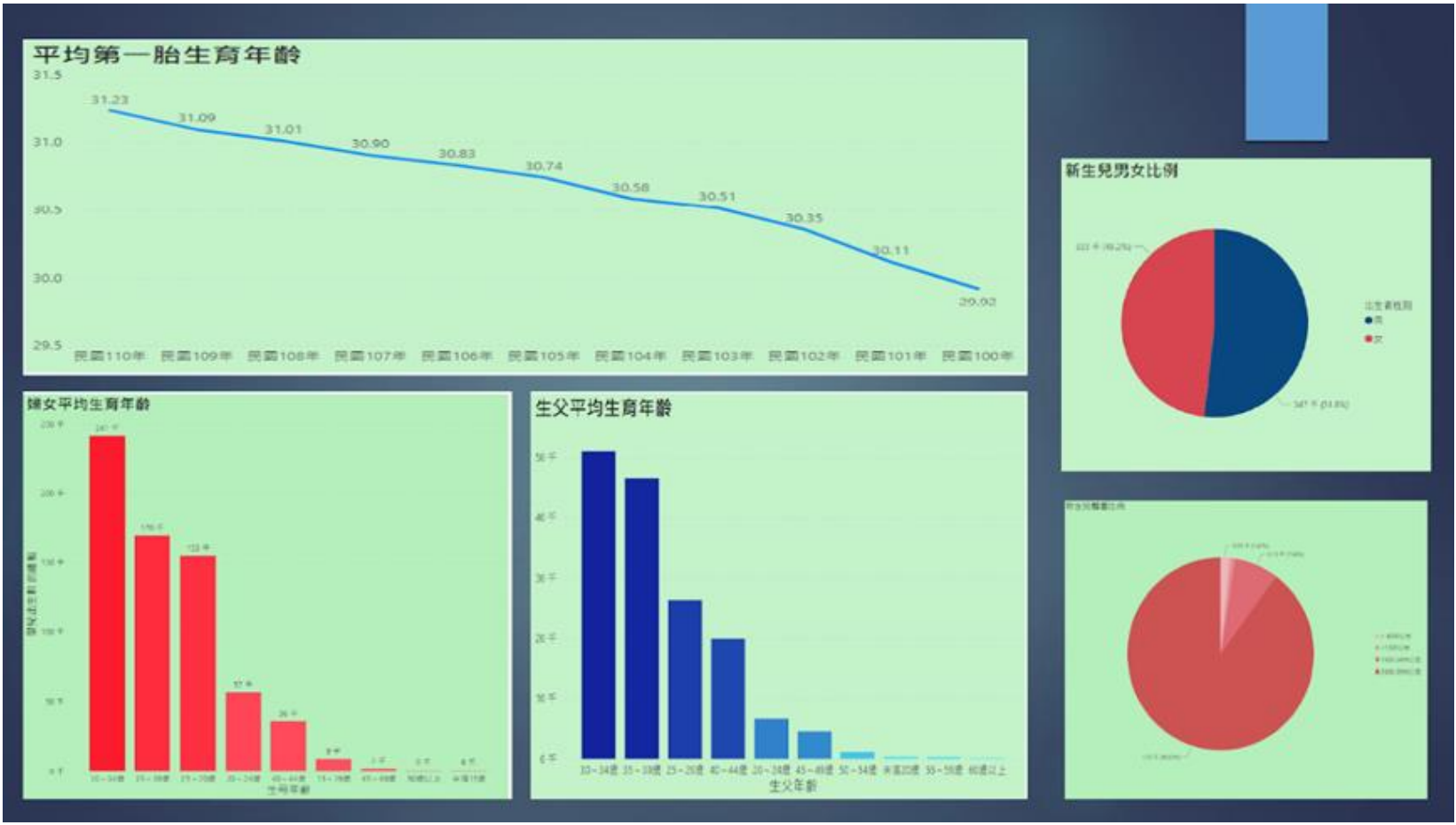
新生兒體重比例



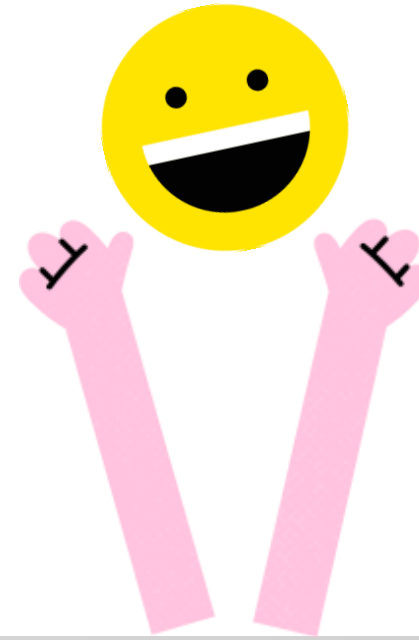
用圓餅圖來呈現新生兒體重比例
2500~3999公克比例占最高



研究成果



結論與建議



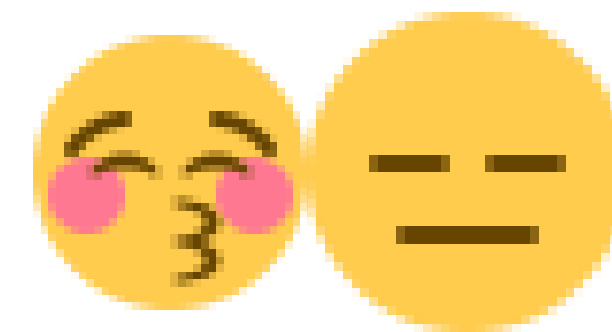
結論



- 1.透過Power BI desktop軟體中製作的圖表我觀察到了新生兒的比例過於男生較多。
- 2.婦女產兒平均的年齡大概呈現在30~34歲之間較多，其中45~49歲為平均中最晚產兒年齡。
- 3.呈現生父平均年齡大概呈現在30~34歲之間較多，其中60歲為最晚生父年齡。
- 4.呈現新生兒平均體重比例為2500~3999公克最多，大於4000公克最少。
- 5.各縣市平均生產人數為臺北市最多，為澎湖縣最少。

建議

現在大部分年輕人都以吃飽飯、金錢為重要從而以工作為主，所呈現少子化的現象，政府應該多加帶動少子化補助政策的觀念，多資助一些偏僻地區的補助政策資金，才好更加的宣傳少子化補助的政策。



Thank you!

